

LA LLEGENDA de Sant Pere de Rodes

Educació Primària

MATERIAL PER PREPARAR LA VISITA



On és Sant Pere de Rodes?

El **Conjunt Monumental de Sant Pere de Rodes** s'alça al mig del Parc Natural del Cap de Creus, a la muntanya de Verdera. Aquesta muntanya s'eleva 670 metres per damunt del nivell del mar i és el punt més alt de la península del Cap de Creus, el darrer contrafort dels Pirineus abans de que s'enfonsin al mar pel seu punt més oriental.

La serralada es va formar fa més de 400 milions d'anys pel xoc de dues plaques continentals. La muntanya compta amb una riquesa geològica excepcional i ofereix la col·lecció més completa de roques i minerals metamòrfics de Catalunya

Sembla que la muntanya de Verdera té aquest nom ja que antigament era molt verda. Estava coberta de boscos molt densos d'alzinars i suredes, sovint impenetrables, com una veritable selva. Noms com els de les poblacions del Port de la Selva o Selva de Mar, ens recorden, també, el passat selvàtic de la vegetació d'aquesta zona.

Amb el pas dels segles l'acció humana va fer que els boscos es substituïssin per conreus, olivars i vinyes que, en quedar abandonats, han donat pas a una vegetació típicament mediterrània de garrigues, brolles i petits bosquets d'alzines.





Què és?

Sant Pere de Rodes forma part d'un Conjunt Monumental integrat també pel castell de Verdera i l'antic poble medieval de Santa Creu de Rodes. En aquest espai es reuneixen tres elements que representen els puntals de la societat feudal: els que resen, al monestir de Sant Pere de Rodes; les persones que produeixen, al poblat de Santa Creu, i els que lluiten, al castell de Verdera.

El centre del conjunt és el monestir de sant Pere, que va esdevenir el monestir més important del comtat d'Empúries tant pel paper rellevant dels seus abats com per ser un important centre de pelegrinatge gràcies a les relíquies que custodiava.

Entre els seus dominis hi havia Santa Creu de Rodes, un poble dedicat fonamentalment al comerç i la producció artesana que atenia les necessitats del monestir. Gràcies als pelegrinatges, entre els segles XII i XIV va gaudir d'una gran prosperitat, fins a arribar a tenir uns 250 habitants.

La seguretat del conjunt depenia del castell de Sant Salvador de Verdera, que simbolitza els aspectes guerrers de la societat feudal. El castell havia estat donat al monestir pel comtat d'Empúries, però el seu valor estratègic, dominant el cap de Creus, va fer que el comtat intentés recuperar-lo, cosa que va provocar continus enfrontaments amb els abats.

Què farem?

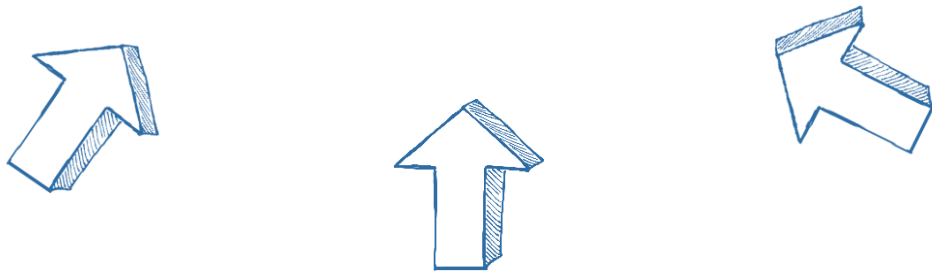
L'objectiu de l'activitat és la descoberta de Sant Pere de Rodes i de les llegendes que l'envolten a través d'un joc d'enigmes que convertirà l'alumnat en el motor de la història. Cada enigma resolt portarà a l'obtenció d'una de les llegendes del lloc. Pirates, sirenes, cabres d'or i monjos conformen un imaginari propi del territori que testimonia la riquesa del patrimoni oral.

Patrimoni tangible i intangible s'entrellacen en aquesta activitat que vol ser una primera immersió de l'alumnat al fascinant món de l'edat mitjana.

Abans de la visita:

Recomanem introduir l'activitat a l'alumnat, explicant-los què faran. Es pot visionar el vídeo [Conjunt Monumental de Sant Pere de Rodes](https://www.youtube.com/watch?v=9XR0rVYrla0) que mostra l'emplaçament dels tres elements del Conjunt Monumental i que ajudarà a motivar-los de cara a la visita (2 min de durada):

<https://www.youtube.com/watch?v=9XR0rVYrla0>





Creació d'equips:

Caldrà conformar els equips amb els que es realitzarà l'activitat. Cada grup classe es dividirà en 5 equips, es recomana que sigui la persona docent qui creï els equips amb la voluntat de que predomini la diversitat:

- Equip Xibeques
- Equip Titits
- Equip Cuscuetes
- Equip Mirlots
- Equip Cardines

No hi haurà cap competició entre equips, simplement el dia de la visita aquests equips s'utilitzaran en la major part dels jocs dels enigmes per tal d'agilitzar les dinàmiques.

Els equips tindran el nom d'ocells que podem trobar a Sant Pere de Rodes i al seu entorn en la seva variant dialectal empordanesa. El seu nom estàndard és:

- Xibeca → òliba
- Titit → qualsevol ocell de mida petita
- Cuscueta → cuereta
- Mirlot → merla
- Cardina → cadenera



Després de la visita

Esperem que us ho passeu molt bé visitant el monestir de Sant Pere de Rodes! Us donem algunes idees per treballar a l'aula i reforçar tot el que heu après durant la vostra visita:

1. Treballar la riquesa de les llegendes del vostre entorn o pròpies del patrimoni familiar de l'alumnat des d'una perspectiva crítica.

Aquesta proposta permetrà treballar des de 3 nivells el món de les llegendes.

En un primer moment el treball serà individual, demanant a l'alumnat que faci una cerca individual de les seves pròpies llegendes. Caldrà que demani als seus familiars que li expliquin llegendes que haguessin sentit explicar a casa seva o que els hi siguin pròpies. Si n'aconsegueix més d'una, caldrà que n'esculli una.

Un cop feta la cerca individual, treballant per equips (es poden utilitzar els mateixos equips que els emprats a la sortida) es posaran en comú les llegendes. En aquest nivell caldrà que els diferents components de l'equip exposin les seves llegendes i les comparin. Com a ajuda per obrir la reflexió, se'ls poden recordar les qüestions que ja se'ls van plantejar quan van fer la sortida al monestir, tot i que s'ha de fomentar que l'alumnat lliurement plantegi les qüestions que se li presentin espontàniament o través de la reflexió grupal:

- Es repeteixen les llegendes?
- Hi ha variacions entre elles?
- Alguna té algun paral·lelisme amb altres llegendes que ja coneixen o que han treballat a Sant Pere de Rodes?
- Quin és l'objectiu de les llegendes aportades? Expliquen fets històrics? Donen sentit a fets inexplicables?
- Contenen elements de fantasia?
- Presenten alguna visió de gènere que s'oposi amb els paràmetres d'avui en dia?
- Fomenten la cultura de la pau?



Un cop feta aquesta reflexió, caldrà que cada equip esculli una llegenda. Els criteris d'elecció poden ser diversos, tot i que convindria que l'escollida fos precisament la llegenda que ha generat més riquesa en el debat plantejat en l'equip.

Cada equip exposarà la llegenda que han escollit a la resta de grup classe. Es recomana que en aquest punt s'animi a l'alumnat a emprar més mitjans d'expressió a banda de l'oral, com poden ser visuals, sonors, mímica, etc. i sobretot cal que tots els membres de l'equip estiguin implicats en l'exposició. Podeu enregistrar aquestes exposicions per tal de crear un arxiu de l'activitat.

Un cop realitzada l'exposició de les llegendes es realitzarà un treball col·lectiu en el que la persona docent incentivarà un darrer debat entre els propis alumnes de tot el grup-classe en el que el focus no es centri en les llegendes explicades sinó en el fet llegendari en si.

Ens agradaria molt rebre un retorn d'aquestes activitats, així que us agrairem que ens expliqueu com ha anat l'activitat i els resultats que heu obtingut!

Quadre resum de l'activitat

Treball	Què farem?	Com ho farem?
Individual	Recerca de les llegendes pròpies	A casa, l'alumnat demanarà que li expliquin llegendes pròpies de la família o entorn i n'escollirà una.
Per equips	Anàlisi i debat de les llegendes	Per equips s'exposaran les llegendes i es generarà un debat que permeti el seu anàlisi des d'una perspectiva crítica. Fruit d'aquest debat se n'escollirà una.
	Exposició de les llegendes	Per equips s'exposarà la llegenda escollida, emprant diferents mitjans d'expressió a més dels orals.
Col·lectiu	Debat del fet llegendari	A nivell de grup classe es posarà en comú el treball realitzat per equips i es generarà un debat a nivell general, que permeti la reflexió sobre el fet llegendari i l'experiència de la cerca i anàlisi realitzat.